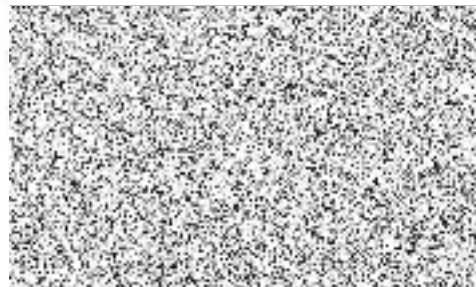


Váš dopis zn.: SPU 132127/2020/Fra
Ze dne: 22.04.2020



Státní pozemkový úřad
Jiráskova 2528
430 03 Chomutov



Datum: 29.04.2020

Komplexní pozemkové úpravy v k. ú. Otvice – zahájení řízení

K Vašemu oznámení o zahájení řízení o komplexních pozemkových úpravách v k. ú. Otvice, ze dne 22. dubna 2020, Vám sdělujeme:

Komplexní pozemkové úpravy (KoPÚ) by měly být provedeny tak, aby přispěly k dosažení cílů ochrany vod jako složky životního prostředí ve smyslu § 23a zákona č. 254/2001 Sb., o vodách a o změně některých zákonů, ve znění pozdějších předpisů, a budou v souladu s metodikou Ochrana zemědělské půdy před erozí (Miloslav Janeček a kol., 2012), zejména v maximální přípustné ztrátě půdy způsobené vodní erozí 4,0 t/ha za rok.

Dle Národního plánu povodí Labe (NPP), který byl schválen usnesením vlády ČR č. 1083 dne 21. prosince 2015, jehož cíle a opatření jsou vydány opatřením obecné povahy Ministerstva zemědělství čj. 148/2016-MZE_15120, náleží obvod komplexních pozemkových úprav do vodních útvarů povrchových vod tekoucích OHL_0780 - Bílina od rozdělovacího objektu Brezenec (resp. PKP) po tok Loupnice, OHL_0810 - Srpina od pramene po ústí do toku Bíliny a OHL_0670 - Chomutovka od pramene po tok Hačka a do vodního útvaru podzemních vod ID 21310 - Mostecká pánev - severní část. Vodní útvar povrchových vod OHL_0780 byl vyhodnocen jako nevyhovující (nedosažení dobrého chemického stavu, ekologický stav poškozený), vodní útvar povrchových vod OHL_0810 byl vyhodnocen jako nevyhovující (nedosažení dobrého chemického stavu, ekologický stav zničený) a OHL_0670 byl vyhodnocen jako nevyhovující (nedosažení dobrého chemického stavu, ekologický stav střední) a vodní útvar podzemních vod ID 21310 byl vyhodnocen jako nevyhovující (chemický stav nevyhovující, kvantitativní stav částečně nevyhovující). Pro tyto vodní útvary jsou mimo jiné navržena níže uvedená opatření, která bude nutné respektovat, příp. do návrhu společných zařízení zapracovat:

- OHL218007 Hutní potok, Zaječice - otevření KP a výstavba suchého poldru
- CZE208002 Snižování znečištění ze zemědělství a ochrana vodního prostředí
- CZE219001 Sucho a nedostatek vodních zdrojů

Program opatření Národního plánu povodí Labe naleznete zde:

http://eagri.cz/public/web/file/437750/NPP_Labe_kapitola_V.pdf

Znění opatření obsažených v Plánu dílčího povodí Ohře, dolního Labe a ostatních přítoků Labe naleznete pod příslušným vodním útvarem zde:

http://www.poh.cz/VHP/pdp/OHL_VI/TABELARNI_CAST/OHL_VI_1.pdf

V zájmovém území jsou evidovány tyto vodní toky v naší správě:

NÁZEV TOKU	IDVT
Hutní potok I (Otviský p.)	10101867
Otviský potok	10235547



bezejmenný tok	10233146
bezejmenný tok	10223712
bezejmenný tok	10223737
bezejmenný tok	10235571
bezejmenný tok	10223744
bezejmenný tok	10226104

Upozorňujeme, že se v katastrálním území Otvice nacházejí 2 podzemní vedení pro převod vody: Převod z PPV Březenecká do VD Otvice (IDVT 10110808) a Převod do Hutního potoka I (IDVT 10220007)

V řešeném území je plánována rekonstrukce opevnění Hutního potoka (IDVT 10235547) v ř. km 4,775 - 5,215.

Na území k. ú. Otvice se dle portálu SOWAC GIS a databáze LPIS nacházejí půdní bloky ohrožené vodní i větrnou erozí. V rámci KoPÚ v k. ú. Otvice by měla být podrobně zmapována a řešena erozní ohroženost pozemků (vodní, včetně eroze z přívalových dešťů, a větrná) včetně navržení potřebných opatření k ochraně vod a omezení vodní a větrné eroze na zemědělské i lesní půdě a transportu znečištění do povrchových vod. Zejména je nezbytné navrhovat taková opatření, která budou minimalizovat působení vodní eroze v dráhách soustředěného odtoku.

Případné odvodnění pláně navržených polních cest nebude provedeno přímo do recipientů. Srážkové vody budou přednostně a v maximální možné míře zasakovány. Pouze pokud to podmínky podloží neumožní (nutno podložit hydrogeologickým posudkem), mohou být regulované vypouštěny do koryt vodních toků.

Jsme si vědomi nutnosti realizace vodohospodářských opatření v krajině. Tyto prvky, zejména malé vodní nádrže (MVN), musíme posoudit jak z krajinnotvorného hlediska, tak i z hlediska funkčnosti a hlavně bezpečnosti. Upozorňujeme, že jako správce povodí budeme doporučovat k realizaci pouze taková opatření, u kterých bude prokázána účelnost a která budou navržena s ohledem na bezpečnost. Pokud mají vodohospodářská opatření (VHO) plnit protipovodňovou funkci, bude stanovena hodnota neškodného odtoku s ohledem na kapacitu koryta a případné povodňové škody v povodí pod VHO. Vlivem komplexních pozemkových úprav by nemělo docházet ke snižování ekologické stability stávajících biotopů, zejména nedoporučujeme měnit charakter dobře vyvinuté údolní nivy s přírodními koryty vodních toků a mokřady.

Žádáme Vás o zaslání návrhu plánu společných zařízení, včetně všech zjištěných podkladů a jejich vyhodnocení, komplexních pozemkových úprav v k. ú. Otvice k vyjádření z hlediska správce povodí.

Žádáme Vás o zaměření skutečného průběhu koryt vodních toků Otvecký potok (IDVT 10235547), Hutní potok (IDVT 10101867) a bezejmenných vodních toků (IDVT 10223737, IDVT 10235571, IDVT 10223744, IDVT 10233146, IDVT 10223712 a IDVT 10226104). U vodního toku Hutní potok žádáme o převedení pozemků na Povodí Ohře, státní podnik, u ostatních vodních toků nebudeme přebírat do svého majetku či správy žádné pozemky.

Předmětem vyjádření je zahájení komplexních pozemkových úprav v k. ú. Otvice.

ČHP: 1-14-01-0049-1-00, 1-13-03-1130-0-00, 1-14-01-0260-0-00, 1-14-01-0043-0-00. Vodní útvary povrchových vod: OHL_0780 - Bílina od rozdělovacího objektu Brezenec (resp. PKP) po tok Loupnice, OHL_0810 - Srpina od pramene po ústí do toku Bílina a OHL_0670 - Chomutovka od pramene po tok Hačka. Vodní útvar podzemních vod: 21310 - Mostecká pánev - severní část.

